

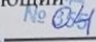
Муниципальное бюджетное дошкольное образовательное учреждение - детский сад № 355

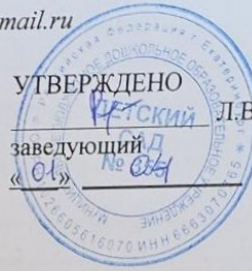
620039, Екатеринбург, ул. 22 Партсъезда, 18а, телефон 8(343) 325-77-70

эл. адрес: tbdou355eduekb@mail.ru

УТВЕРЖДЕНО

Л.В. Репина
заведующий

«01»  2026 г.



Отчет по результатам самообследования

Муниципального бюджетного дошкольного образовательного
учреждения - детский сад № 355
за 2025 год

Екатеринбург, 2026

Содержание

I	АНАЛИТИЧЕСКАЯ ЧАСТЬ	3
1.1	Информационная справка ДОО	3
1.2	Оценка образовательной деятельности	6
1.3	Оценка системы управления организации	8
1.4	Оценка содержания и качества подготовки обучающихся	10
1.5	Оценка организации учебного процесса	12
1.6	Оценка качества кадрового обеспечения	13
1.7	Оценка учебно-методического, библиотечно-информационного обеспечения	16
1.8	Оценка материально-технической базы	17
1.9	Оценка функционирования внутренней системы оценки качества образования	20
II	АНАЛИЗ НОРМАТИВНО УСТАНОВЛЕННЫХ ПОКАЗАТЕЛЕЙ	21
2.1	Показатели деятельности Муниципального бюджетного дошкольного образовательного учреждения - детский сад № 355	21

I. АНАЛИТИЧЕСКАЯ ЧАСТЬ

1.1. Информационная справка о Муниципальном бюджетном дошкольном образовательном учреждении - детский сад № 355

Полное наименование: Муниципальное бюджетное дошкольное образовательное учреждение - детский сад № 355 (далее – Учреждение).

Сокращенное наименование: МБДОУ - детский сад № 355.

Место нахождения (юридический и фактический адрес), место хранения документов:

Юридический адрес: Россия, Свердловская область,
г. Екатеринбург, ул. 22-го Партсъезда, д.18а.

Фактический адрес: Россия, Свердловская область,
г. Екатеринбург, ул. 22-го Партсъезда, д.18а; Россия, Свердловская область,
г. Екатеринбург, ул. 22-го Партсъезда, стр.8

Телефон: +7 (343) 325-77-70; +7 (343) 304-03-55.

Информационный сайт: 355.tvoysadik.ru

Электронный адрес: mbdou355@mail.ru

Тип: дошкольная образовательная организация.

Вид: детский сад.

Организационно-правовая форма: бюджетное учреждение

Лицензия на образовательную деятельность: № 13545 от «24» февраля 2011 года

Срок действия: бессрочно

Режим работы: с сентября по май – образовательно-воспитательный процесс;

с июня по июль – летняя оздоровительная кампания;

рабочая неделя – пятидневная;

ежедневный график работы: с 7:30 до 18.00;

функционирует в режиме полного дня (10,5-часового пребывания).

Учредитель: Департамент образования Администрации города Екатеринбурга.

Заведующий: Репина Любовь Викторовна

Заместитель заведующего: Круглова Людмила Александровна.

В своей деятельности Учреждение руководствуется:

- Конституцией Российской Федерации;
- Федеральным законом «Об образовании в Российской Федерации» от 29 декабря 2012 г. № 273-ФЗ;

- Приказом Министерства образования и науки РФ от 17 октября 2013 г. № 1155 «Об утверждении федерального государственного образовательного стандарта дошкольного образования» (Зарегистрировано в Минюсте РФ 14 ноября 2013 г. № 30384);

- Постановление Главного государственного санитарного врача РФ от 28 сентября 2020 г. № 28 «Об утверждении санитарных правил СП 2.4.3648-20 «Санитарно-эпидемиологические требования к организациям воспитания и обучения, отдыха и оздоровления детей и молодежи»»;

- Постановление Главного государственного санитарного врача РФ от 27.10.2020 № 32 «Об утверждении санитарно-эпидемиологических правил и норм СанПиН 2.3/2.4.3590-20 «Санитарно-эпидемиологические требования к организации общественного питания населения»»;

- Постановлением Правительства Российской Федерации от 5 августа 2013 г. № 662 «Об осуществлении мониторинга системы образования»;

– Приказом Министерства образования и науки РФ от 30 августа 2013 г. № 1014 «Об утверждении Порядка организации и осуществления образовательной деятельности по основным общеобразовательным программам – образовательным программам дошкольного образования» (Зарегистрировано в Минюсте России 26.09.2013 № 30038);

– Приказом Министерства образования и науки РФ от 14 июня 2013 г. № 462 «Об утверждении Порядка проведения самообследования образовательной организацией» (Зарегистрирован в Минюсте РФ 27 июня 2013 г. № 28908).

– другими Федеральными законами;
– иными нормативными правовыми актами Российской Федерации;
– нормативно-правовыми актами Правительства Свердловской области, содержащими нормы, регулирующие отношения в сфере образования;

– Постановлениями и Распоряжениями Администрации города Екатеринбурга, другими нормативно-правовыми актами органов местного самоуправления муниципального образования «город Екатеринбург»;

– Уставом Учреждения, а также принимаемыми в соответствии с ним локальными нормативными актами;

– настоящим Положением об Учреждении;

– договором об образовании, заключаемым между Учреждением и родителями (законными представителями) воспитанников МБДОУ - детский сад № 355.

Направленность групп, специализация их деятельности: детский сад функционирует с 2020 года (филиал с 2023г), рассчитан на 6 групп. В настоящее время в Учреждении функционируют 7 групп общеразвивающей направленности и 1 компенсирующей направленности.

Условия приема воспитанников в Учреждение:

Прием детей в дошкольное учреждение осуществляется в соответствии с «Положением о порядке приёма детей в муниципальные дошкольные образовательные учреждения, реализующие основные образовательные программы дошкольного образования», по личному заявлению законного представителя ребенка через АИС «Электронный детский сад». Отношения между родителями воспитанников и законными представителями строятся на договорной основе.

Количество действующих групп: 8, в них детей всего: 206

- группа № 2 общеразвивающей направленности для детей от 3-4 лет;
- группа № 3 общеразвивающей направленности для детей от 1,5-2 лет;
- группа № 4 общеразвивающей направленности для детей от 5-6 лет;
- группа № 6 общеразвивающей направленности для детей от 6-7 лет;
- группа № 7 общеразвивающей направленности для детей от 2-3 лет;
- группа № 8 общеразвивающей направленности для детей от 1,5-2 лет;
- группа № 9 общеразвивающей направленности для детей от 3-4 лет;
- группа № 10 общеразвивающей направленности для детей от 3-4 лет;
- группа № 11 компенсирующей направленности для детей от 6-7 лет;
- группа № 12 общеразвивающей направленности для детей от 6-7 лет.

Количество мест в Учреждении: (по проекту) 270

Укомплектованность Учреждения детьми: 71 %

Контингент воспитанников формируется в соответствии с их возрастом:

- Группа раннего возраста №2 (с 3 до 4) – 22
- Группа раннего возраста №3 (с 1,5 до 2) – 20
-

- Старшая группа №4 (с 5 до 6 лет) – 25 детей;
- Подготовительная группа №6 (с 6 до 7 лет) – 24
- Группа раннего возраста №7 (с 2 до 3 лет) - 20
- Группа раннего возраста №8 (с 1,5 до 2) – 20
- Младшая группа №9 (3-4 лет)-20
- Младшая группа №10 (3-4 лет)-20
- Подготовительная группа №11 (с 6 до 7 лет) - 12
- Подготовительная группа №12 (с 6 до 7 лет) – 20

Вывод: Муниципальное бюджетное дошкольное образовательное учреждение - детский сад № 355 функционирует в соответствии с нормативными документами в сфере образования Российской Федерации. Контингент воспитанников социально благополучный. Преобладают дети из полных семей.

1.2. Оценка образовательной деятельности

Содержание образовательного процесса в МБДОУ - детский сад № 355 выстраивается на основе федеральной образовательной программы (ФОП ДО) – федеральной образовательной программе дошкольного образования в группах общеразвивающей направленности.

Цель Учитывая содержание пункта 1 статьи 64 Федерального закона «Об образовании в Российской Федерации» и пункта 1 раздела 1 ФОП ДО, целями Программы являются разностороннее развитие детей дошкольного возраста с учетом их возрастных и индивидуальных особенностей, в том числе достижение детьми дошкольного возраста уровня развития, необходимого и достаточного для успешного освоения ими образовательных программ начального общего образования, на основе индивидуального подхода к детям дошкольного возраста и специфичных для детей дошкольного возраста видов деятельности на основе духовно-нравственных ценностей русского народа, исторических и национально-культурных традиций.

К традиционным российским духовно-нравственным ценностям относятся, прежде всего, жизнь, достоинство, права и свободы человека, патриотизм, гражданственность, служение Отечеству и ответственность за его судьбу, высокие нравственные идеалы, крепкая семья, созидательный труд, приоритет духовного над материальным, гуманизм, милосердие, справедливость, коллективизм, взаимопомощь и взаимоуважение, историческая память и преемственность поколений, единство народов России.

Программа, в соответствии с Федеральным законом «Об образовании в Российской Федерации», направлена на формирование общей культуры, развитие физических, интеллектуальных, нравственных, эстетических и личностных качеств, формирование предпосылок учебной деятельности, сохранение и укрепление здоровья детей дошкольного возраста.

Цели Программы достигаются через решение следующих задач (п. 1.6. ФГОС ДО, п. 1.1.1 ФОП ДО)

1) обеспечение единых для Российской Федерации содержания ДО и планируемых результатов освоения образовательной программы ДО;

2) охрана и укрепление физического и психического здоровья детей, в том числе их эмоционального благополучия;

3) приобщение детей (в соответствии с возрастными особенностями) к базовым ценностям русского народа – жизнь, достоинство, права и свободы человека, патриотизм,

гражданственность, высокие нравственные идеалы, крепкая семья, созидательный труд, приоритет духовного над материальным, гуманизм, милосердие, справедливость, коллективизм, взаимопомощь и взаимоуважение, историческая память и преемственность поколений, единство народов России; создание условий для формирования ценностного отношения к окружающему миру, становления опыта действий и поступков на основе осмысления ценностей;

4) обеспечение равных возможностей для полноценного развития каждого ребенка в период дошкольного детства независимо от места жительства, пола, нации, языка, социального статуса, психофизиологических и других особенностей (в том числе ограниченных возможностей здоровья), с учетом разнообразия образовательных потребностей и индивидуальных возможностей;

5) создание благоприятных условий развития детей в соответствии с их возрастными и индивидуальными особенностями и склонностями, развития способностей и творческого потенциала каждого ребенка как субъекта отношений с самим собой, другими детьми, взрослыми и миром;

6) объединение обучения и воспитания в целостный образовательный процесс на основе духовно-нравственных и социокультурных ценностей и принятых в обществе правил, и норм поведения в интересах человека, семьи, общества;

7) формирование общей культуры личности детей, в том числе ценностей здорового образа жизни, обеспечение развития физических, личностных, нравственных качеств и основ патриотизма, интеллектуальных и художественно-творческих способностей ребенка, его инициативности, самостоятельности и ответственности, формирование предпосылок учебной деятельности;

8) формирование социокультурной среды, соответствующей возрастным, индивидуальным, психологическим и физиологическим особенностям детей;

9) обеспечение психолого-педагогической поддержки семьи и повышение компетентности родителей (законных представителей) в вопросах развития и образования, охраны и укрепления здоровья детей;

10) обеспечение преемственности целей, задач и содержания дошкольного общего и начального общего образования;

11) достижение детьми на этапе завершения ДО уровня развития, необходимого и достаточного для успешного освоения ими образовательных программ начального общего образования.

Образовательный процесс в Учреждении выстраивается с учётом ряда факторов влияния внешней среды региона, в котором расположено Учреждении, что составляет его специфическую особенность

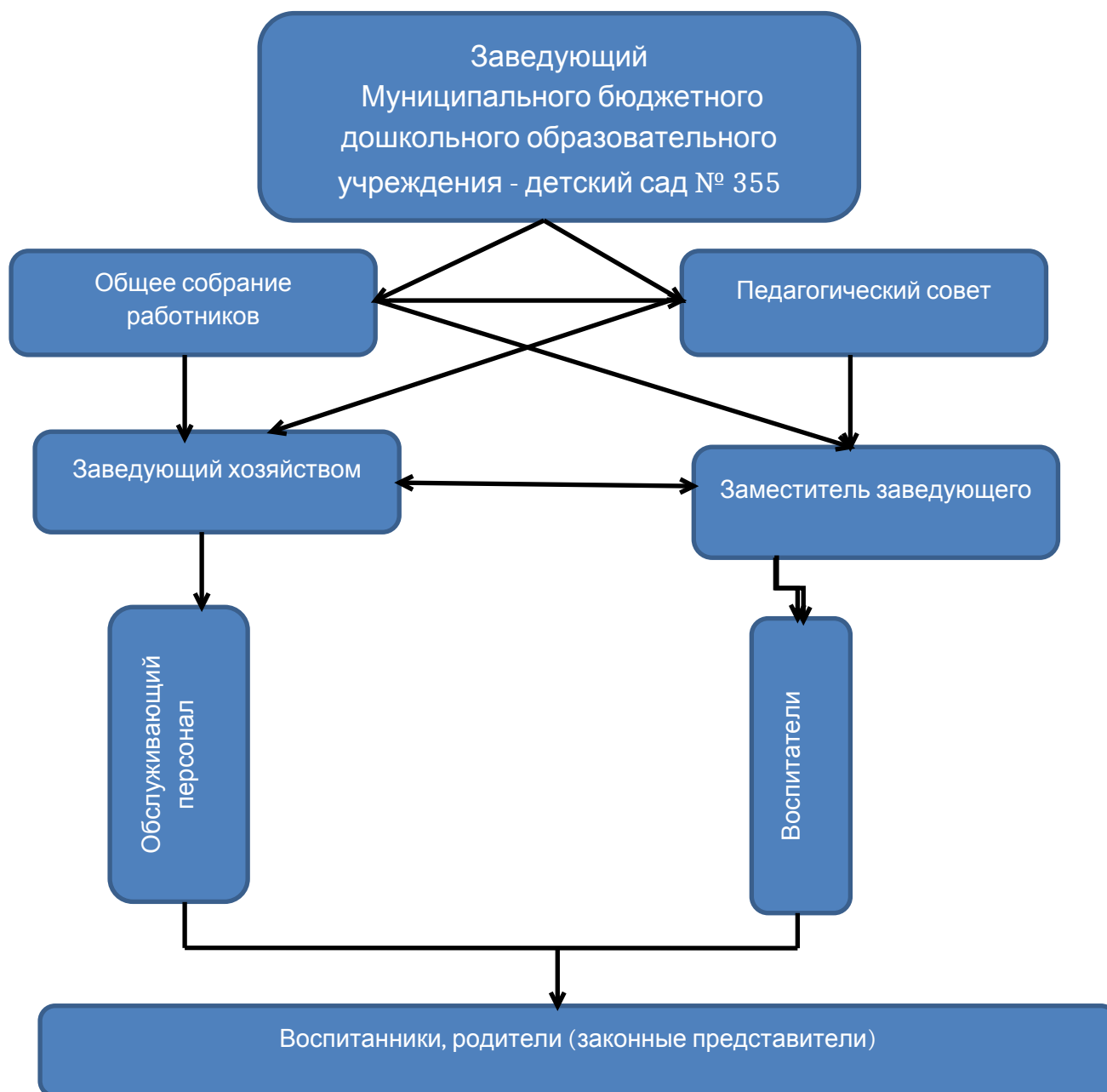
Особенности	Выводы
Природно-климатические и экологические	При планировании образовательного процесса корректировалась организация физкультурно-оздоровительной работы
Национально-культурные и этнокультурные	Велось ознакомление детей с национальной культурой и традициями Урала
Культурно- исторические	Познакомили воспитанников с профессиональной деятельностью взрослых

	проводили экскурсии
Демографические	Осуществлялась работа по патриотическому и нравственному воспитанию детей
Социальные (потребности населённого пункта, региона)	Учитывались запросы и потребности родителей. Проведены совместные мероприятия с социальными партнёрами.

Выводы: во время образовательного периода, при организации образовательного процесса, педагоги объединяли различные виды деятельности. С родителями воспитанников проведена большая совместная работа.

1.3. Оценка системы управления организации

Управление Учреждением осуществляется в соответствии с законодательством Российской Федерации и строится на принципах единоначалия и самоуправления, обеспечивающих государственно-общественный характер управления Учреждением.



Существующая система управления работает эффективно, дает устойчивые положительные результаты. Координация деятельности всех педагогов, обслуживающего персонала обеспечивает слаженность, бесперебойность и непрерывность в работе. С этой целью проводятся собрания, педагогические советы, общие собрания работников, совещания при заведующем и заместителе заведующего. Систематически осуществляется контроль за деятельностью педагогов в форме наблюдений, проверок всех сторон деятельности, учета и анализе. По результатам контроля проводится корректировка воспитательно-образовательного процесса.

Деятельность Учреждения строится на диагностической основе педагогов, анкетировании родителей, социального опроса родителей. При организации образовательно-воспитательного процесса используются графические планы, циклограммы, позволяющие повысить эффективность труда, улучшить качество работы, сэкономить и правильно распределить рабочее время. Строго соблюдается расписание образовательной деятельности (далее ОД), обеспечивающее баланс между ОД и свободной деятельностью ребенка. Результативность воспитательно-образовательной программы отслеживается заместителем заведующего, воспитателями и заведующим Учреждением. Результаты обсуждаются на педагогических советах, родительских собраниях. В Учреждении соблюдается исполнительская и финансовая дисциплина. Выполнение правил по охране труда и безопасности жизнедеятельности детей и работников находится под контролем администрации.

1.4. Оценка содержания и качества подготовки обучающихся

С целью повышения качества работы для достижения более высоких результатов развития воспитанников в Учреждении проводится мониторинг:

- заболеваемости, физического состояния воспитанников;
- уровня освоения детьми программного материала.

Согласно требованиям ФООП ДО и ФГОС ДО, целевые ориентиры не подлежат непосредственной оценке, в том числе и в виде педагогической диагностики (мониторинга), а освоение Программы не сопровождается проведением промежуточных аттестаций и итоговой аттестации воспитанников. Оценку развития детей и усвоения ими Программы проводит воспитатель группы. Методы проведения педагогической диагностики преимущественно представляет собой наблюдение за активностью ребенка в различные периоды пребывания в дошкольном учреждении, свободные беседы с детьми.

Работа педагогов с детьми осуществляется на основе координации деятельности, используются современные педагогические технологии и формы организации образовательного процесса. Педагогический процесс охватывает все основные направления развития ребенка, а также предусматривает систему мер по охране и укреплению здоровья. Педагоги создают на занятиях и в других формах обучения эмоционально-насыщенную атмосферу, наполняя их сказочными сюжетами и персонажами, импровизациями, что позволяет преодолеть учебно- дисциплинарные приемы

В соответствии с комплексно-тематическим принципом построения образовательного процесса ФООП ДО и ФГОС ДО для мотивации образовательной деятельности педагоги применяют не набор отдельных игровых приемов, а усвоение образовательного материала в процессе подготовки и проведения каких-либо значимых и интересных для дошкольников событий.

В 2025-2026 учебном году в нашем Учреждении активно использовались такие современные технологии, как:

- технологии сотрудничества;
- информационно-коммуникативные технологии;
- игровые технологии;
- проективные технологии;
- технологии проблемного обучения;
- здоровьесберегающие технологии: динамические паузы, в качестве профилактики

утомления; подвижные и спортивные игры; релаксация, с использованием спокойной классической музыки, звуков природы; пальчиковая гимнастика; гимнастика дыхательная; гимнастика после сна; занятия физической культурой; коммуникативные игры; занятия из серии «Здоровье»; закаливание; упражнения на профилактику плоскостопия; прогулки с повышенной двигательной активностью.

Закаливание детей включает систему мероприятий: умывание прохладной водой в течение дня, правильно организованная прогулка, физические упражнения на открытом воздухе, гимнастика после сна.

В детском саду проводится профилактика заболеваемости: вакцинация, соблюдение режима проветривания и рециркуляции воздуха.

2 раза в год проводится осмотр детей (антропометрия);

1 раз в год медицинский осмотр всех работников Учреждения.

Случаев травматизма среди детей и работников в 2025 году не зафиксировано. Посещаемость воспитанников ДООУ в 2025 году составила 85%.

В течение образовательного периода педагоги привлекали воспитанников к участию в конкурсах, выставках, акциях.

Вывод: Организация образовательного процесса в Учреждении осуществляется в соответствии с годовым планированием, с ФОП ДО на основе ФГОС ДО и учебным планом. Количество и продолжительность непрерывной образовательной деятельности, включая дополнительное образование, устанавливаются в соответствии с санитарно-гигиеническими нормами и требованиями.

1.5. Оценка организации учебного процесса

22 Партсъезда, д.18а

Проектная мощность учреждения – 150 воспитанников (6 групп).

Фактическая наполняемость – 92 воспитанника.

Здание – г. Екатеринбург, ул. 22-го Партсъезда, д.18а – 6 групп общеразвивающей направленности.

Возрастная группа, № группы	Количество групп	Количество воспитанников
Группа раннего возраста (2-3 года), № 3	1	20
Младшая группа (3-4 года), № 2	1	22
Старшая группа (5-6 лет), № 4	1	26
Подготовительная группа 96-7 лет) №6	1	24
Итого:	4	92

22 Партсъезда, стр.8

Проектная мощность учреждения – 120 воспитанников (6 групп).

Фактическая наполняемость – 112 воспитанников.

Здание – г. Екатеринбург, ул. 22-го Партсъезда, стр.8 – 5 групп общеразвивающей направленности, 1 группа компенсирующей направленности.

Возрастная группа, № группы	Количество групп	Количество воспитанников
Группа раннего возраста (1,5-2 года), № 8	1	20
Группа раннего возраста (2-3 года), № 7	1	20
Младшая группа (3-4 лет), №9	1	20
Младшая группа (3-4 лет), №10	1	20
Подготовительная группа (6-7 лет), № 12	1	20
Подготовительная группа компенсирующей направленности (6-7 лет), №11	1	12
Итого:	6	112

Режим работы Учреждения: пятидневная рабочая неделя; ежедневная работа с 07:30 часов до 18.00 часов. Выходные дни – суббота, воскресенье, общегосударственные праздничные дни.

Продолжительность непрерывной образовательной деятельности от 10 до 30 минут, среднее их количество от 1 до 3-х, в соответствии с требованиями к максимальной нагрузке.

Образовательная деятельность организуется в соответствии с Учебным планом Учреждения и планируется согласно расписанию, принятом на Педагогическом совете и утвержденному заведующим Учреждения. Количество и продолжительность непрерывной образовательной деятельности установлено в соответствии с санитарно-гигиеническими нормами и требованиями (СанПин 2.4.3648-20).

Медицинское обслуживание в Учреждении осуществляет Муниципальное учреждение здравоохранения «Детская городская больница № 15», Учреждение предоставляет помещение с соответствующими условиями для работы медицинского работника. Медицинский кабинет оснащен необходимым медицинским оборудованием, медикаментами. Медицинский персонал наряду с администрацией Учреждения несет ответственность за здоровье и физическое развитие детей, проведение лечебно-профилактических мероприятий, соблюдение санитарно-гигиенических норм, режима, за обеспечение качества питания. Воспитанники, посещающие детский сад, имеют медицинскую карту, прививочный сертификат. Медицинские услуги в пределах функциональных обязанностей медицинского работника оказываются бесплатно.

Организация питания в Учреждении соответствует санитарно-эпидемиологическим правилам и нормативам. В Учреждении организовано 4-х разовое питание. Питание организовано в соответствии с примерным десятидневным меню, составленным с учетом рекомендуемых среднесуточных норм питания для детей от 2 до 7 лет. На основании утвержденного примерного меню, ежедневно составляется меню-требование установленного образца, с указанием выхода блюд для детей разного возраста. На каждое блюдо заведена технологическая карта. Выдача готовой пищи осуществляется только после проведения приемного контроля бракеражной комиссией в составе представителя администрации, воспитателя, младшего воспитателя.

Вывод: Учебный процесс и медицинское обслуживание в Учреждении организованы в соответствии с требованиями, предъявляемыми законодательством к дошкольному образованию и направлены на сохранение и укрепление здоровья воспитанников, предоставление равных возможностей для полноценного развития каждого ребенка.

1.6. Оценка качества кадрового обеспечения

На данный момент дошкольное учреждение полностью укомплектовано работниками, коллектив объединён едиными целями и задачами и имеет благоприятный психологический климат. Педагогический коллектив продолжает работу над повышением качества работы Учреждения.

Педагогический и руководящий состав

№ п/п	Педагоги	Количественный состав, чел.
		2025 г.
1	Заведующий	1
2	Заместитель заведующего	1
3	Воспитатель	7
4	Муз.руководитель	2
5	Педагог - психолог	1
6	Физ.инструктор	1
7	Учитель логопед	1
Всего:		14

Сведения о педагогических и руководящих работниках по уровню образования и стажу работы

Года	Всего	Чел./% пенсионного возраста	Образование, чел./%					Стаж работы, чел./%			
			высшее профес (педаг.)	среднее профес (педаг.)	высшее профес (непед.)	среднее профес (непед.)	среднее	от 0 до 5	от 5 до 10	от 10 до 20	Свыше 20 лет
2025-2026	14	0	8	1	2	2	0	4	5	2	4

*педагог получает педагогическое образование на заочной форме обучения.

По стажу работы коллектив представляет собой начинающих педагогов, что является хорошей основой для работы в направлении повышения *педагогического мастерства*.

Важной характеристикой готовности педагогических работников к осуществлению профессионально-педагогической деятельности является их профессиональная компетентность, от которой зависит качество выполняемых ими функций. Одним из качественных показателей профессиональной компетенции педагогических работников является уровень квалификационной категории. Аттестация педагогических работников носит системный характер и осуществляется в соответствии с графиком аттестации и перспективным планом.

Сравнительная информация о количестве присвоенных квалификационных категорий педагогическим работникам

Годы	Всего педагогов	Высшая квалификационная категория чел. / %	Первая квалификационная категория чел. / %	Соответствие занимаемой должности чел. / %	Общее кол-во аттестованных чел. / %
2025-2026		0	1/30%	5/30%	6/50%

В Учреждении нет педагогов с ВКК, так как в образовательный период пришли молодые педагоги, стаж работы которых менее 2 лет.

В детском саду систематически ведется работа по повышению квалификации педагогов через курсы повышения квалификации.

Методическая работа в Учреждении ведется эффективно, имеются позитивные изменения профессиональных возможностей кадров и факторов, влияющих на качество воспитательно-образовательного процесса в Учреждении.

В Учреждении работают профессионалы, которые:

- любят свою профессию и гордятся ею;
- гармонично развиты, внутренне богатые личности, стремящиеся к духовному, профессиональному, общекультурному и физическому совершенству;
- ответственно подходят к решению любого вопроса; сами готовы к переменам;
- личностно развиваются в профессии;
- обладают высоким уровнем знаний и умений, развитой способностью к проектной деятельности;
- умеют организовать рефлективную деятельность;
- постоянно совершенствуют свои знания и умения, занимаются самообразованием, обладают многогранностью интересов;
- являются компетентными исследователями, которые осознанно выбирают инновационные методы, формы и средства образовательного процесса, самостоятельно разрабатывают педагогические технологии и методики, хорошо владеют доказательной научной аргументацией, придерживаются собственных педагогических принципов и реализуют их на практике;
- прогнозируют развитие воспитанников с учетом их индивидуальных и возрастных особенностей;
- осуществляют педагогическое образование родителей дошкольников, исходя из имеющихся потребностей;
- всегда открыты к взаимодействию и сотрудничеству с другими педагогами/воспитателями Учреждения, а также другими образовательными учреждениями на муниципальном, региональном и федеральном уровнях.

Успешной реализации намеченных планов работы способствуют разнообразные методические формы работы с кадрами:

- педсоветы;
- теоретические и практические семинары;
- деловые игры;
- дискуссии;
- выставки;
- круглые столы;
- смотры – конкурсы;
- творческие отчеты, накопленный материал собирается и формируется в творческие папки.

Вывод: Анализируя кадровое обеспечение можно сделать вывод, что в ДОО сложился стабильный педагогический коллектив, нацеленный на совершенствование собственной профессиональной компетентности, саморазвития.

ДОО укомплектовано кадрами полностью.

Уровень базового образования педагогов достаточный, наблюдается рост профессиональной компетенции, посещают методические объединения, знакомятся с опытом работы своих коллег и других дошкольных учреждений, приобретают и изучают новинки периодической и методической литературы, совершенствуется педагогическое мастерство, что оказывает положительное влияние на качество воспитательно-образовательного процесса.

Анализируя результаты аттестации отметим что, не все педагоги имеют квалификационные категории, так как стаж работы менее 2 лет.

Отмечается активная работа по самообразованию педагогических работников.

Профессиональный уровень подготовки позволяет педагогам квалифицированно осуществлять деятельность по воспитанию всесторонне развитой личности ребенка с учетом его физического и психического развития, индивидуальных возможностей, интересов и способностей, готовности к обучению в школе, эффективно использовать современные педагогические технологии и методики.

1.7. Оценка учебно-методического, библиотечно-информационного обеспечения

Методическое обеспечение соответствует условиям реализации ООП ДО.

- В работе с детьми используется учебно-методический комплект основной общеобразовательной программы дошкольного образования "ДЕТСТВО" Т.И. Бабаева, А.Г. Гогоберидзе, О.В. Солнцева.

- Парциальная программа «Мы живем на Урале» О. В. Толстикова, О. В. Савельева.
- Парциальная программа «Формирование культуры безопасности у детей от 3 до 8 лет» Тимофеева Л.Л.

ООП – ОП ДО реализуется в группах общеразвивающей направленности.

По реализуемой программе в Учреждении имеет достаточное методическое обеспечение: укомплектованность методической литературой, учебно-наглядными пособиями и материалами. В Учреждении имеется методическая литература по направлениям развития дошкольников: социально-коммуникативное, физическое, познавательное, речевое, художественно-эстетическое, научно-методическая литература, теория и методика организации деятельности дошкольников, создана картотека методической и художественной литературы.

В целях эффективного библиотечно-информационного обеспечения используются электронные ресурсы. Информационную открытость обеспечивают: подключение к сети Интернет, Информация на сайте размещается в соответствии с нормативно-правовыми документами, определяющими содержание сайта.

В педагогическом процессе Учреждения для развития познавательного интереса, повышения уровня и качества знаний у детей, в детском саду использовались разнообразные технические средства:

- мультимедийная установка: для просмотра познавательных телепередач, видеофильмов, мультфильмов, сказок; презентаций на различную тематику;
- магнитофоны (в каждой возрастной группе), акустическая система в музыкальном зале: для развлекательных мероприятий, прослушивания музыки в режимных моментах, проведения музыкотерапии;
- компьютер, ноутбуки и другая оргтехника (МФУ, цветной принтер): для проведения непосредственно образовательной деятельности с детьми, для сбора и анализа информации, оформления педагогической документации;

Наличие технических средств позволяет использовать в педагогической работе компьютерные и мультимедийные технологии, самостоятельно создавать слайды, фильмы, дидактические компьютерные игры, отвечающие современным требованиям дидактики

Вывод: учебно-методическое обеспечение Учреждения соответствует требованиям реализуемой ООП ДО, обеспечивает повышение мотивации участников образовательного процесса на личностное саморазвитие, самореализацию, самостоятельную творческую деятельность. Педагоги имеют возможность пользоваться фондом учебно-методической литературой. Методическое обеспечение способствует развитию творческого потенциала педагогов, качественному росту профессионального мастерства и успехам в конкурсном движении.

1.8. Оценка материально-технической базы

Здание детского сада построено по типовому проекту. Территория Учреждения – это своеобразная визитная карточка, на которой расположены 6 групповых площадок, разделенных между собой зелеными газонами. Игровые площадки оборудованы с учетом высокой активности детей в играх – лесенками, турниками.

Для игр с песком каждая площадка оборудована песочницей с крышкой. Ежегодно весной проводится полная замена песка, имеющего санитарно-эпидемиологическое заключение.

Для проведения физкультурных занятий и спортивных праздников есть физкультурная площадка, укомплектованная соответствующим СанПиН оборудованием.

Здание Учреждения состоит из двух этажей и включает в себя: групповые ячейки; зал (музыкально-спортивный); медицинский блок; пищеблок; складские и служебные помещения.

Состояние здания и его оснащенность соответствует требованиям СанПиН 2.4.3648-20 «Санитарно - эпидемиологические требования к устройству, содержанию и организации режима работы дошкольных образовательных организаций».

Здание Учреждения включает:

6 групповых ячеек – изолированные помещения, принадлежащие каждой детской группе; специализированные помещения для занятий с детьми, предназначенные для поочередного использования всеми или несколькими детскими группами (музыкально-спортивный зал, сопутствующие помещения (медицинские: приемная, процедурный кабинет; пищеблок, служебно-бытовые помещения для персонала (кабинет заведующего, методический кабинет, кабинет завхоза, кабинет музыкального руководителя и инструктора по физической культуре) размеры помещений, освещение и мебель соответствуют требованиям СанПиН 2.4.3648-20 «Санитарно - эпидемиологические требования к устройству, содержанию и организации режима работы дошкольных образовательных организаций»; прилегающий участок соответствует требованиям СанПиН 2.4.3648-20 «Санитарно-эпидемиологические требования к устройству, содержанию и организации режима работы дошкольных образовательных организаций».

Раздевательные комнаты всех групп оборудованы шкафами для верхней одежды детей, которые оснащены индивидуальными ячейками – полками для головных уборов и крючками для одежды

Оборудование каждого группового помещения соответствует росту и возрасту детей, учитывает гигиенические и педагогические требования: столы для осуществления непосредственно образовательной деятельности в младшей и средней группах установлены вблизи светонесущих стен при левостороннем освещении (для леворуких детей индивидуальные рабочие места организованы с правосторонним освещением рабочего места); вся мебель установлена и промаркирована в соответствии с требованиями СанПиН 2.4.3648-20 «Санитарно-эпидемиологические требования к устройству, содержанию и организации режима работы дошкольных образовательных организаций»; все игрушки, используемые в Учреждении безвредны для здоровья детей и отвечают гигиеническим требованиям к товарам детского ассортимента (имеются сертификаты соответствия), могут подвергаться влажной обработке и дезинфекции; соблюдаются возрастные нормы в отношении подбора детской литературы, игрушек, игр; доступность расположения игр и игрушек (возможность самостоятельно находить, подбирать, доставать нужные ребёнку объекты развивающей предметной среды); обеспечение «зоны ближайшего развития» для каждого

ребёнка, что способствует развитию у них задатков.

Все помещения Учреждения эстетично оформлены, создана обстановка, которая обеспечивает психологически комфортное пребывание детей в детском саду.

Материально-техническое обеспечение Учреждения выстраивалось в соответствии со следующими принципами:

- *информативности*, предусматривающего разнообразие тематики материалов и оборудования и активности воспитанников во взаимодействии с предметным окружением;
- *вариативности*, определяющей вид дошкольного образовательного учреждения, содержанием воспитания, культурными традициями, климатогеографическими особенностями;
- *полифункциональности*, предусматривающего обеспечение всех составляющих воспитательно-образовательного процесса и возможность разнообразного использования различных составляющих предметно-развивающей среды;
- *педагогической целесообразности*, позволяющей предусмотреть необходимость и достаточность наполнения предметно-развивающей среды, а также обеспечить возможность самовыражения воспитанников, индивидуальную комфортность и эмоциональное благополучие каждого ребенка;
- *трансформируемости*, обеспечивающего возможность изменений предметно-развивающей среды, позволяющих, по ситуации, вынести на первый план ту или иную функцию пространства;

Комплексное оснащение воспитательно-образовательного процесса, обеспечивает возможности:

- осуществления не только образовательной деятельности, но и присмотра и ухода за детьми;
- организации как совместной деятельности взрослого и воспитанников, так и самостоятельной деятельности воспитанников не только в рамках непосредственно образовательной деятельности по освоению основной общеобразовательной программы дошкольного образования, но и при проведении режимных моментов в соответствии со спецификой дошкольного образования;
- построения образовательного процесса с использованием адекватных возрасту форм работы с детьми.

Основной формой работы с детьми дошкольного возраста и ведущим видом деятельности для них является игра;

- организации разнообразной игровой деятельности;
- выявления и развития способностей воспитанников в любых формах организации образовательного процесса;
- освоения детьми основной общеобразовательной программы дошкольного образования и их интеграции в образовательном учреждении, включая оказание им индивидуально ориентированной психолого-медико-педагогической помощи с учетом особенностей их психофизического развития и индивидуальных возможностей;
- учета национально-культурных, демографических, климатических условий, в которых осуществляется образовательный процесс;
- использования образовательных технологий деятельностного типа;
- эффективной и безопасной организации самостоятельной деятельности воспитанников;
- физического развития воспитанников.

Развивающая предметно-пространственная среда создана с учетом принципа интеграции образовательных областей, учета полоролевой специфики.

Группы оснащены игрушками, обладающими следующими качествами:

- *полифункциональность*. Игрушки могут быть гибко использованы в соответствии с замыслом ребенка, сюжетом игры в разных функциях, способствуя развитию творчества, воображения, знаковой символической функции мышления;
- возможность применения игрушек в совместной деятельности. Игрушки пригодны к использованию одновременно группой воспитанников (в том числе с участием взрослого как играющего партнера) и инициируют совместные действия - коллективные постройку, совместные игры;
- дидактические свойства. Игрушки несут в себе способы обучения ребенка конструированию, ознакомлению с цветом и формой, могут содержать механизмы программированного контроля (некоторые электрифицированные и электронные игры и игрушки);
- принадлежность к изделиям художественных промыслов. Эти игрушки являются средством художественно-эстетического развития ребенка, приобщают его к миру искусства и знакомят его с народным художественным творчеством; кабинеты (музыкального руководителя и инструктора по физической культуре, медицинский, методический) и зал (музыкально-физкультурный) оборудованы в соответствии с принципом необходимости и достаточности для организации коррекционной работы, медицинского обслуживания детей, методического оснащения образовательного процесса, а также обеспечение разнообразной двигательной активности и музыкальной деятельности детей дошкольного возраста.

Методический кабинет детского сада оснащён всем необходимым для обеспечения образовательного процесса с дошкольниками:

- нормативно-правовая база организации деятельности дошкольного образовательного учреждения;
- современные программы и технологии дошкольного образования;
- методические рекомендации по основным направлениям работы с дошкольниками;
- обобщён положительный педагогический опыт воспитателей;
- библиотека методической и детской литературы;
- демонстрационный, раздаточный, игровой материал для организации педагогической деятельности с дошкольниками;
- ноутбук, компьютер, МФУ, ламинатор, брошюровщик для оформления документации педагогами.

Вывод: материально-техническое обеспечение Учреждения находится в удовлетворительном состоянии, деятельность по оснащению развивающей предметно-пространственной среды направлена на реализацию образовательной программы Учреждения. Ежегодно планируется обновление и пополнение материально-технического обеспечения Учреждения.

1.9. Оценка функционирования внутренней системы оценки качества образования

В Учреждении разработано «Положение о внутренней системе оценки качества образования (ВСОКО). Целью внутренней системы оценки качества образования является установление соответствия качества дошкольного образования в Учреждении федеральному государственному образовательному стандарту дошкольного образования. Реализация внутренней системы оценки качества образования осуществляется в Учреждении на основе внутреннего контроля и мониторинга.

Внутренний контроль осуществляется в виде плановых или оперативных проверок и мониторинга. Контроль в виде плановых проверок осуществляется в соответствии с утвержденным годовым планом.

Мониторинг предусматривает сбор, системный учет, обработку и анализ информации об организации и результатах образовательной деятельности для эффективного решения задач управления качеством.

При проведении внутренней оценки качества образования изучается степень удовлетворенности родителей (законных представителей) качеством образования в Учреждении на основании анкетирования родителей.

С целью информирования родителей (законных представителей) об организации образовательной деятельности в Учреждении оформлены информационные стенды, информационные уголки в группах, проводятся совместные мероприятия для детей и родителей.

Вывод: внутренняя система оценки качества образования функционирует в соответствии с требованиями действующего законодательства. В Учреждении создана развивающая образовательная среда, представляющая собой систему условий социализации и индивидуализации воспитанников.

II. АНАЛИЗ НОРМАТИВНО УСТАНОВЛЕННЫХ ПОКАЗАТЕЛЕЙ

2.1 Показатели деятельности Муниципального бюджетного дошкольного образовательного учреждения - детский сад № 355

№ п/п	Показатели	Единица измерения
1.	Образовательная деятельность	
1.1	Общая численность воспитанников, осваивающих образовательную программу дошкольного образования, в том числе:	193
1.1.1	В режиме полного дня (8 - 12 часов)	193
1.1.2	В режиме кратковременного пребывания (3 - 5 часов)	0
1.1.3	В семейной дошкольной группе	0
1.1.4	В форме семейного образования с психолого-педагогическим сопровождением на базе дошкольной образовательной организации	0
1.2	Общая численность воспитанников в возрасте до 3 лет	74
1.3	Общая численность воспитанников в возрасте от 3 до 8 лет	119
1.4	Численность/удельный вес численности воспитанников в общей численности воспитанников, получающих услуги присмотра и ухода:	100/100%
1.4.1	В режиме полного дня (8 - 12 часов)	100/100%
1.4.2	В режиме продленного дня (12 - 14 часов)	0
1.4.3	В режиме круглосуточного пребывания	0
1.5	Численность/удельный вес численности воспитанников с ограниченными возможностями здоровья в общей численности воспитанников, получающих услуги:	0
1.5.1	По коррекции недостатков в физическом и (или) психическом развитии	0
1.5.2	По освоению образовательной программы дошкольного образования	0
1.5.3	По присмотру и уходу	0
1.6	Средний показатель пропущенных дней при посещении дошкольной образовательной организации по болезни на одного воспитанника	5 дней
1.7	Общая численность педагогических работников, в том числе:	11 человек
1.7.1	Численность/удельный вес численности педагогических работников, имеющих высшее образование	9/81%

1.7.2	Численность/удельный вес численности педагогических работников, имеющих высшее образование педагогической направленности (профиля)	5/45%
1.7.3	Численность/удельный вес численности педагогических работников, имеющих среднее профессиональное образование	2/18%
1.7.4	Численность/удельный вес численности педагогических работников, имеющих среднее профессиональное образование педагогической направленности (профиля)	1/9%
1.8	Численность/удельный вес численности педагогических работников, которым по результатам аттестации присвоена квалификационная категория, в общей численности педагогических работников, в том числе:	1/27%
1.8.1	Высшая	01/27%
1.8.2	Первая	1/27%
1.9	Численность/удельный вес численности педагогических работников в общей численности педагогических работников, педагогический стаж работы которых составляет:	
1.9.1	До 5 лет	3/27%
1.9.2	Свыше 30 лет	0
1.10	Численность/удельный вес численности педагогических работников в общей численности педагогических работников в возрасте до 30 лет	1/9%
1.11	Численность/удельный вес численности педагогических работников в общей численности педагогических работников в возрасте от 55 лет	0/0%
1.12	Численность/удельный вес численности педагогических и административно-хозяйственных работников, прошедших за последние 5 лет повышение квалификации/профессиональную переподготовку по профилю педагогической деятельности или иной осуществляемой в образовательной организации деятельности, в общей численности педагогических и административно-хозяйственных работников	11/100%
1.13	Численность/удельный вес численности педагогических и административно-хозяйственных работников, прошедших повышение квалификации по применению в образовательном процессе федеральных государственных образовательных стандартов в общей численности педагогических и административно-хозяйственных работников	6/50%
1.14	Соотношение "педагогический работник/воспитанник" в дошкольной образовательной организации	1/17
1.15	Наличие в образовательной организации следующих педагогических работников:	

1.15.1	Музыкального руководителя	есть
1.15.2	Инструктора по физической культуре	есть
1.15.3	Учителя-логопеда	есть
1.15.4	Логопеда	нет
1.15.5	Учителя-дефектолога	нет
1.15.6	Педагога-психолога	есть
2.	Инфраструктура	
2.1	Общая площадь помещений, в которых осуществляется образовательная деятельность, в расчете на одного воспитанника	2,8 кв. м
2.2	Площадь помещений для организации дополнительных видов деятельности воспитанников	84 кв. м